



MÉDIAT-MUSE

REGROUPEMENT DES INSTITUTIONS MUSÉALES
DE LA MAURICIE ET DU CENTRE-DU-QUÉBEC

BULLETIN D'INFORMATION

Avril 2011
Année 2, N. 15

Dans ce numéro :

L'employé du mois	2
Saviez-vous que...	2
à VOIR, à FAIRE en avril	3
Exposition Vedette	4
Le jour de la Terre aux musées	4
L'incontournable	4
Activités pour tous	5
Mais...c'est quoi au juste?	5
L'ART de sortir - Activité scolaire	6

Comité du bulletin

Andréanne Blais
(Coordonnatrice)

Victor Granados
(Agent de développement)

Merci aux institutions
muséales membres !

Les aînés au musée !

Médiat-Muse entamera en 2011-2012 un tout nouveau projet: Les aînés au musée, projet qui vise à développer une offre spécifique à cette clientèle dans les musées de la région.

Ce projet est né du constat que, malgré que cette tranche de la population soit en croissance et malgré le fait que les aînés d'aujourd'hui soient des consommateurs culturels de plus en plus enthousiastes, peu de musées offrent des produits et services conçus spécifiquement pour eux.

Médiat-Muse accompagnera donc ses membres dans le développement et la diffusion d'ateliers ou d'animations destinés aux aînés, que ce soit directement au musée ou dans les résidences ou lieux d'hébergement pour ceux qui se déplacent

avec moins d'aise.

Médiat-Muse travaillera en collaboration avec le Laboratoire de gérontologie de l'Université du Québec à Trois-Rivières, de même qu'avec différents groupes d'aînés de la région, afin de développer une offre qui réponde aux besoins et aux intérêts des personnes du troisième âge.

Afin de réaliser ce projet, l'organisme s'est récemment vu accorder une aide financière de 30 496 \$ du Fonds canadien pour l'investissement en culture. Un investissement additionnel y sera consacré, à même les fonds accordés à Médiat-Muse par le ministère de la Culture, des Communications et de la Condition féminine dans le cadre de la Cellule régionale d'expertise en muséologie.

À LA UNE :

Nuitées en hiver au Village forestier

Les visiteurs de Les Piles Village forestier, ancien Musée du bûcheron, pourront désormais vivre l'expérience de l'activité **On monte le camp** autant en été qu'en hiver.

Les Piles Village Forestier a commencé à offrir l'activité **On monte le camp** à l'été 2010, dans le cadre du tourisme culturel d'expérience en Mauricie. C'est une activité où le visiteur entre dans la peau d'un bûcheron d'antan pour 24 heures: il revêt des habits d'époque, loge dans les camps et effectue les tâches à la manière d'autrefois, pour vivre l'expérience d'un travailleur de chantier. Toute la famille peut participer aux activités typiques d'un camp de bûcheron.

Pour pouvoir accueillir les visiteurs en hiver, le Village forestier investira cette année 240 000 \$ dans l'aménagement des camps et des blocs sanitaires. Le projet a reçu l'appui de la Conférence régionale des élus de la Mauricie, du CLD Mékinac et de la municipalité de Grandes-Piles.

Ce nouveau concept de visite expérience autour de l'histoire de la drave a été bien

accueilli par les touristes européens, qui composaient 84 % des participants à l'activité à l'été 2010.

L'expérience du camp en hiver sera plus proche de la réalité des anciens travailleurs. Cela est confirmé par M. Raymond Gignac, directeur du Village forestier: «*si on veut vivre la vie des vrais bûcherons, c'est durant l'hiver que ça se passe.*»

Nous félicitons Les Piles Village forestier pour cet projet qui contribue à la vitalité de l'offre culturelle de la région.



Photo: Les Piles, Village forestier

L'employé du mois

Comment en êtes-vous arrivé à intégrer l'équipe du Centre d'interprétation de Baie-du-Febvre ?

J'ai commencé mon travail au Centre d'interprétation dans un programme d'Emploi-Québec pour les étudiants sans expérience. J'avais fini ma formation et j'étais à la recherche d'un emploi dans mon domaine.

Depuis combien de temps travaillez-vous au centre ?

Cela fait trois ans et demi, depuis l'été 2007. J'ai intégré l'équipe du Centre d'interprétation à titre de guide-biologiste.

Quelle est votre formation ?

J'ai complété une formation en techniques de santé animale au Collège Lafleche et j'ai ensuite poursuivi un baccalauréat en biologie à l'UQTR.

Parlez-nous de votre rôle de biologiste au Centre d'interprétation de Baie-du-Febvre.

Je suis le responsable de la programmation scolaire et de préparer les activités à titre de guide naturaliste sur le terrain. Mais, étant donné l'équipe restreinte du Centre, je partage les tâches connexes avec mes deux collègues et les bénévoles. Je participe aussi à la diffusion des nouvelles sur notre tout nouveau blogue que nous avons créé cette année afin de transmettre l'information sur la migration des oiseaux, les observations récentes et sur nos activités.

Comment avez-vous su que vous feriez ce métier ?

Je suis un passionné de la nature. J'ai toujours aimé les plantes et les animaux, donc cela m'a amené à travailler dans le domaine de la biologie. J'aime les animaux de toutes espèces sans exception : les insectes, les oiseaux, les poissons, etc.

Quel est l'aspect que vous aimez le plus de votre travail ?

Le contact avec les personnes. Mes parents ont toujours travaillé devant le public et je voulais faire la même chose. J'apprécie aussi la possibilité de travailler le plus souvent à l'extérieur en contact avec la nature.

Selon vous, quelle est l'espèce la plus admirable du lac Saint-Pierre ? Pourquoi ?

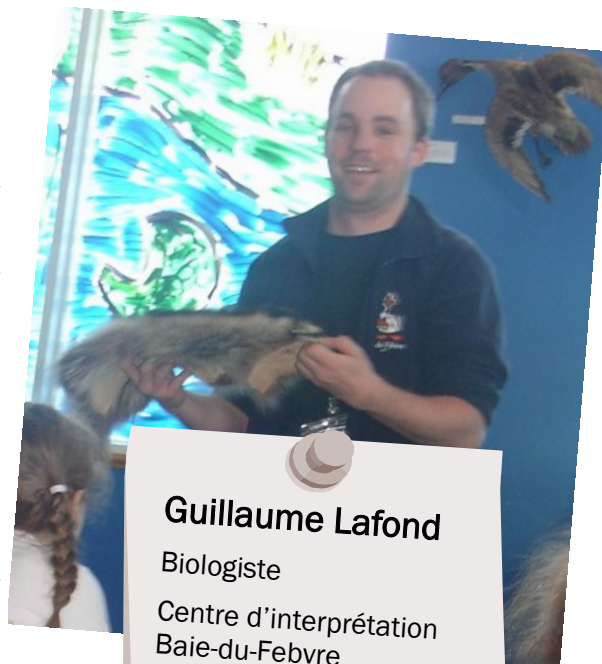
C'est vraiment difficile de choisir, parce que comme je l'ai dit, je n'ai aucune préférence. Il y a beaucoup de choses dans l'écosystème du lac Saint-Pierre que les gens ne connaissent pas et qui sont admirables: même les mauvaises herbes ont des caractéristiques remarquables ! À propos d'espèces bizarres, dans l'évènement **Regard sur l'Oie blanche** que nous aurons en avril, nous avons une exposition intitulée «**Ça existe !**» qui montre des animaux comme le «*necture tacheté*», une grosse salamandre qui possède des branchies plumeuses et rouges ou le «*petit polatouche*» aussi connu sous le nom d'écureuil volant. J'ai réalisé cette exposition.

Qu'est-ce que les gens vous disent le plus souvent après une visite au centre d'interprétation ?

Au niveau global, les gens apprécient beaucoup le fait d'entrer en contact avec des guides passionnés qui aiment la nature. J'aime partager mes expériences et cela permet aux gens de bien s'amuser. J'aime aussi les écouter, car leurs expériences m'apportent beaucoup d'informations.

Si vous deviez décrire en un mot l'écosystème que les visiteurs peuvent trouver au Centre d'interprétation de Baie-du-Febvre, quel mot choisiriez-vous ? Et pourquoi ?

Biodiversité. Les visiteurs y trouvent un



Guillaume Lafond

Biologiste

Centre d'interprétation
Baie-du-Febvre

écosystème bien particulier et très important dans la conservation de la diversité biologique. En plus, en 2000, l'UNESCO a reconnu la région du Lac-Saint-Pierre comme Réserve mondiale de la biosphère en raison de sa richesse écologique. La plaine inondable, le sujet principal de notre exposition permanente, est une des richesses des plus importantes et nous en parlons avec passion.

Avez-vous une anecdote particulière ?

Je trouve impressionnant et émouvant d'être aussi émerveillé chaque année par l'arrivée des oies, la migration. On ne s'habitue pas à cet évènement magnifique, on a toujours hâte au printemps. De plus cette année, l'arrivée des oies coïncidera avec notre évènement, sur lequel on met beaucoup de temps afin de pouvoir permettre aux observateurs de compléter leur journée, en visitant quelque chose d'intéressant.

Centre d'interprétation Baie-du-Febvre
www.oies.com



Grande oie des neiges.
Photo: Claude Mailloux

Saviez-vous que...

* Parmi les 400 espèces d'oiseaux observées au Québec, 288 espèces (72 %) ont été vues au lac Saint-Pierre et 167 y nichent.

- * Le lac Saint-Pierre constitue la halte migratoire la plus importante d'Amérique du Nord.
- * De la fin mars jusqu'à la fin mai, c'est le moment idéal pour l'observation des oiseaux migrateurs au repos, mais aussi des mammifères, amphibiens et reptiles qui redeviennent actifs avec l'arrivée du printemps.
- * L'Oie Blanche trouve à Baie-du-Febvre, chaque printemps, des aires de repos (l'eau) et de la nourriture pour plusieurs jours avant de continuer sa longue migration qui l'amènera, au début de juin, dans son aire de nidification.
- * Vous pouvez suivre la migration des oies en direct sur le blogue du Centre d'interprétation Baie-du-Febvre.

Pour plus d'information, visitez le site du Centre d'interprétation Baie-du-Febvre : www.oies.com

à VOIR, à FAIRE en avril

Quand ?	Quoi ?	Où ?	Pour informations
5 avril	Concert lunch - Ivoire et ébène Concert avec les élèves des classes de piano Michel Kozlovsky du Conservatoire de musique de Trois-Rivières. Dans le hall du Musée, apportez votre lunch. Prix d'entrée : 2\$	Musée québécois de culture populaire	www.culturepop.qc.ca
À partir du 15 avril	Coqs au vent Une exposition d'art populaire mettant en vedette la collection de girouettes, coqs et de vive-vent de monsieur Adrien Levasseur.		
Du 1 avril au 8 mai	En attendant Par l'utilisation de matériaux recyclés et de tasses de thé, l'artiste Patricia Walton crée de petits tableaux où collage et différentes techniques se côtoient. La parade inédite À partir de jouets usagés, mobiliers jetés, contenants de toutes sortes, l'artiste Annie Pelletier crée des figurines mutantes, des animaux improbables et tous autres objets utiles et inutiles.	Centre d'exposition Léo-Ayotte	www.cultureshawinigan.ca
Du 8 au 17 avril	Regard sur l'Oie blanche Évènement nature et culture.	Centre d'interprétation Baie-du-Febvre	www.oies.com
22 avril	Atelier sur l'eau Dans le cadre du Jour de la Terre aux musées, le Centre de la Biodiversité présentera un atelier spécial sur l'eau. De 14h à 15h	Centre de la biodiversité du Québec	www.biodiversite.net
Du 17 avril au 15 mai	Lieu du passage (L'Égypte des pharaons) Exposition de peinture de l'artiste Renée duRocher, inspirée lors d'une visite aux temples de l'Égypte antique. Les grandes périodes de Gaétan Grondin Exposition de l'artiste Gaétan Grondin, natif de Pierreville.	Musée Pierre-Boucher	www.museepierreboucher.com
Jusqu'au 24 avril	Exposition de Francine Beauvais La musique et la poésie ont toujours exercé une influence déterminante sur la production visuelle de l'artiste.		
10 avril	Récital / Visite Récital Benjamin Sutton (violoncelle) et Sonia Wheaton Dudley (piano). En première partie, l'artiste Francine Beauvais s'entretiendra avec le public de ses œuvres en exposition. En dernière partie: cocktail dinatoire froid avec les chefs invités Jean-Élie et fils Jacky Mariotti. À 14h00.	Galerie d'art Desjardins	www.centre-culturel.qc.ca
Du 22 au 25 avril	Semaine des découvertes culturelles Découverte des œuvres des artistes-citoyens de la Ville de Trois-Rivières, ils font jaillir leurs talents à travers la peinture, la sculpture, les travaux de couture, l'artisanat, et plus encore !	Moulin seigneurial de Pointe-du-Lac	www.moulin-pointedulac.com
Jusqu'au 24 avril	Mémoire photographique Rétrospective libre de la carrière de photographe de l'artiste trifluvien Michel Brière. Stranger project Avec la prise de ses photos, Benoît Paillé brise la loi non-écrite inculquée dès l'enfance: « ne parle pas aux étrangers ! ».	Centre d'exposition Raymond-Lasnier	www.cer-l.ca
Du 17 avril au 29 mai	Mu Exposition de l'artiste Suzanne Lafrance. Le corpus de dessins proposé présente des enfants captés par un événement soudain. Vie urbain - vie souterraine Exposition de l'artiste Renée Durocher. Elle travaille sa peinture en séquence, souvent sous forme de polyptique et par des compositions élaborées transitant entre les modes de la figuration et de l'abstraction.	Galerie d'art du Parc	www.galeriedartduparc.qc.ca
À partir du 19 avril	Colle, Papier, Ciseaux : Claude Lafortune Exposition de sculptures en papier de Monsieur Claude Lafortune.	Musée des religions du monde	www.museedesreligions.qc.ca

Exposition Vedette

Colle, Papier, Ciseaux : Claude Lafortune

À partir du 19 avril

musée
des religions
du monde



www.museedesreligions.qc.ca

Les visiteurs du Musée des religions du monde pourront voir la fascinante exposition du célèbre Claude Lafortune, **Colle, Papier, Ciseaux**. Monsieur Lafortune, qui est un ancien animateur de télévision québécoise, a œuvré pendant plus de 20 ans au sein du monde télévisuel et est reconnu pour son talent exceptionnel de sculpteur de papier et ses émissions telles que L'Évangile en papier et Parcelles de soleil.

On pourra notamment admirer plus d'une trentaine de sculptures en papier, dont 25 exclusivités, en plus de voir une rétrospective de la carrière de Monsieur Lafortune. Abraham, Confucius, Chopin, Mozart et Luther font partie des célèbres personnages de papier qui seront présentés dans cette exposition qui se poursuivra jusqu'en mars 2012.

Le Jour de la Terre aux musées



Pot écologique

À l'occasion du Jour de la Terre, BORÉALIS prend racines et désire s'impliquer dans la cause environnementale en vous suggérant une activité des plus écologiques. Les **22, 23 et 24 avril** prochains de **14 h 00 à 15 h 30**, tous les aventuriers qui participeront à l'activité « Pot écologique » recevront un petit arbre.



Venez décorer votre pot écolo avec des couleurs inspirantes de la saison printanière dans lequel un arbre prendra racines. De plus, venez discutez avec les autres participants à propos de vos gestes quotidiens que vous accomplissez afin de préserver l'environnement et la biodiversité à travers l'exposition « Voyage au bout du monde ».

Coût: 7\$ par personne

Places limités. Pour réservations : 819 372-4633

The logo for the Centre de la Biodiversité du Québec features three stylized icons: a bird, a fish, and a plant, each within a square frame. Below the icons, the text reads 'CENTRE DE LA BIODIVERSITÉ DU QUÉBEC'.

Atelier sur l'eau

Dans le cadre du Jour de la Terre aux musées, le Centre de la Biodiversité présentera un atelier spécial sur l'eau le vendredi **22 avril** de **14h à 15h**.

Coût: 3 \$ par adulte, 2 \$ par enfant

www.biodiversite.net

BORÉALIS

Centre d'histoire
de l'industrie papetière

Pour en apprendre davantage sur la programmation de Boréal, consultez le site www.borealis3r.ca

L'arrivée du printemps !

Avec le printemps à nos portes, BORÉALIS a une petite pensée pour nos ancêtres; soit les bûcherons et les draveurs. Alors que les premiers quittaient les camps des forêts éloignées du Québec pour retrouver familles et amis, les draveurs commençaient leur périple, leur aventure sur les rivières. Ceux-ci devaient accompagner les millions de « pitoues » sur les rivières et les conduire aux abords des usines. Ils travaillaient sans relâche pendant près de 30 jours, entre 14 et 18 heures à marcher sur les billots qui flottaient sur la rivière. Leurs conditions de travail étaient particulièrement difficiles. Comme le disait si bien Félix Leclerc : « Dans sa tête, il y a des billots qui flottent, qu'il échangerait contre un air de guitare! »

Venez en apprendre davantage sur ces métiers qui ont marqué notre histoire au Centre d'histoire de l'industrie papetière, BORÉALIS!

Catherine Lampron-Desaulniers
Animatrice

L'incontournable

Regard sur l'Oie blanche



Depuis 22 ans déjà, cette exposition met de l'avant l'exceptionnel lac Saint-Pierre, reconnu par l'UNESCO à titre de réserve mondiale de la biosphère. C'est par le biais de l'art visuel que les artistes, en provenance des quatre coins du Québec, vous font découvrir ce milieu d'une richesse inégalée, qui gagne à être mieux connu et qui mérite d'être préservé. Cet événement est une des seules expositions au Québec à être présentée en région, au cœur d'un milieu riche, de par sa faune et sa flore.

Centre
d'interprétation
de Baie-du-Febvre

Du 8 au 17 avril

Pour plus de renseignements, consultez le site www.oies.com

Activités pour tous

Construction d'un mandala

Le Musée des religions du monde vous invite à assister à la construction d'un mandala de sable fait par 5 moines tibétains de l'université monastique du Ganden Jangsté.

Date: du 26 au 29 avril

Horaires: de 10h à 12h30 et de 13h30 à 16h00 tous les jours



musée
des religions
du monde

Téléphone: 819 293-6148
www.museedesreligions.qc.ca

Conférence Culture et Spiritualité

Rencontre des moines tibétains, conférence, vidéo et échange sur leur vie.

Date: le jeudi 28 avril à 19h00

Coûts: 5\$ pour assister la conférence uniquement
8\$ pour assister à la construction du Mandala (valable pour les 4 jours) incluant une visite des expositions du Musée et la conférence Culture et Spiritualité.

Réservation obligatoire pour assister à la conférence.

Pour information/réservation : 819-293-6148 ou musee@museedesreligions.qc.ca

Des articles traditionnels apportés par les moines seront disponibles à la boutique du Musée!

Semaine des découvertes culturelles au

Découverte des œuvres des artistes-citoyens de la Ville de Trois-Rivières : ils font jaillir leurs talents à travers la peinture, la sculpture, les travaux de couture, l'artisanat, et plus encore !



Date: du 22 au 25 avril

www.moulin-pointedulac.com

Maeva et la course aux cocos

L'incroyable Détritus Sackapuces a envahi le Musée et a mis en péril le voyage intergalactique de Maeva et de son équipage ! Repérez les traces et les indices qu'il a laissés et méritez vos cocos cosmiques avant qu'il ne les devore.

Dates: les 23 et 24 avril

À partir de 4 ans

- En continu à compter de 11h jusqu'à 16 h

- Compris dans les droits d'entrée au Musée



Téléphone: 819 372-0406
www.culturepop.qc.ca

Les dimanches animés

3 avril : Acide ou basique (volet scientifique)

Pensez-vous que l'eau de la rivière Saint-Maurice est basique ou acide? Cela vous intrigue? Venez le découvrir en effectuant le test vous-même ce dimanche à Boréalais!

10 avril : Vert en couleur (volet artistique)

Venez confectionner un TOM POUSSE que vous pourrez apporter avec vous à la maison afin d'apercevoir quelques cheveux sur son coco. Une petite coupe de cheveux s'imposera peut-être!

17 et 24 avril : Coco Eco (volet artistique)

À l'occasion de la fête de Pâques, Boréalais vous donne la possibilité de fabriquer un coco écologique.

Fréquence: 2 fois, par jour,
soit à 14h et 15h30

Coût: Gratuit avec le droit d'entrée de la visite EXPÉRIENCE

BORÉALIS

Centre d'histoire
de l'industrie papetière

www.borealis3r.ca

Atelier Pico

Fabrication d'une œuvre sur coquille d'œufs (mix-médias)

Date: Samedi 9 avril de 9h à 11h30

Âges : 5 à 12 ans

Coût : 4\$ par enfant payable lors de la réservation. **Réservation obligatoire**
Les participants apportent 2 œufs vidés.



MUSÉE
PIERRE-BOUCHER

Pour réservations et informations contactez madame Andrée Brousseau
Téléphone: 819 376-4459 poste 150

Mais... c'est quoi au juste ?



L'objet du mois passé était une lampe de sanctuaire en bois. L'archidiacre Louis Ango de Maizerets, en visite à Champlain en 1685, signale l'importance de la garder constamment allumée. Elle est mentionnée dans l'inventaire de la première église de Champlain en 1687. Le curé Paul Rainville (1960-1976) la fit transformer en fonts baptismaux en 1965. Elle a fait l'objet d'une demande de restauration placée en 1999 à la Fondation du patrimoine religieux du Québec, et d'une expertise positive par les restaurateurs du Centre de conservation du Québec le 20 février 2001. Il ne resterait que cinq ou six de ces lampes du sanctuaire en bois dans toute la province. Elle serait peut-être la plus ancienne au Québec. On retrouve cet objet à l'Église Notre-Dame-de-la-Visitation de Champlain.

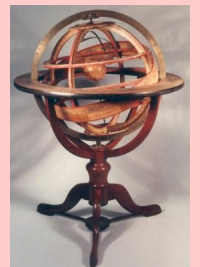
Vous croyez avoir la bonne réponse ? Écrivez-nous à bulletin@mediat-muse.org

À vous de DEVINER !

Qu'est-ce que c'est ?

A quoi cela sert-il ?

Où retrouve-t-on cet objet ?



La réponse le mois prochain...

Activité scolaire

Atelier Musée nomade

Activité expérimentée par Victor Granados



Parmi les nombreuses activités que le Musée des Abénakis offre à la clientèle scolaire, il propose une formule pour faire découvrir la culture autochtone aux élèves, en se rendant à l'école avec le « Musée nomade ».

En agissant un peu à la façon des Premières Nations du Québec, parmi lesquelles on trouvait des communautés nomades et semi-nomades, le musée se déplace jusqu'en classe afin de « trapper » l'attention des jeunes et de « collecter » leur curiosité. À l'aide des différents ateliers proposés dans le cadre de l'activité Musée nomade, on engage un dialogue entre les enfants et la nation abénakise visant à enrichir leurs connaissances sur cette Première Nation du Québec. En plus, les enfants découvrent plusieurs aspects de la vie traditionnelle et de l'héritage du passé, tout en ayant une image contemporaine des autochtones.



Les élèves de 2e secondaire de l'école Jean-Nicolet à Nicolet ont participé à l'atelier **Mode de vie et culture matérielle**. Cet atelier comporte des animations à partir des concepts reliés à la façon de vivre et, parfois, de survivre dans un environnement difficile, qui était bien connue par les Abénakis. Ils ont entendu parler de l'utilisation des ressources naturelles, du rôle des hommes et des femmes, des

connaissances approfondies de la nature, de la création et la manipulation d'objets... enfin de toute une panoplie d'aspects.

Jennifer Mahé-Trudeau, agente au développement des clientèles, a été la responsable de l'animation des quatre groupes qui ont reçu le Musée nomade à la bibliothèque de l'école Jean-Nicolet. Elle a salué les jeunes avec un chaleureux « Kwaï », signifiant « bonjour » en abénakis. Ensuite, elle leur a présenté les nations autochtones du Québec. Les concepts de nomade et sédentaire n'étaient pas tout à fait inconnus pour les élèves. Ils ont pu identifier les différences et reconnaître les modes de vie des Amérindiens.

Après l'introduction, Jennifer leur a parlé des Abénakis. Il y avait beaucoup de choses à raconter : ce que signifie le mot « abénakis »; le mode de vie semi-nomade des premiers peuples; la période de contact; les deux communautés abénakises situées non loin de l'école Jean-Nicolet : Odanak et Wôlinak; la situation actuelle des autochtones, etc.

Jennifer a enchaîné ses explications avec la présentation des objets qu'elle a apportés à l'atelier. Elle avait toute une panoplie d'objets d'utilité quotidienne datant de l'époque précoloniale. À mesure que Jennifer exposait les objets aux jeunes, ils devaient deviner leur fonction.

Certains objets étaient faciles à reconnaître, par exemple, le porte-bébé traditionnel appelé « Tikinagan » possède la même fonction que les porte-bébés contemporains, mais celui-ci était fabriqué en bois et orné avec des motifs qui permettaient d'identifier la famille de l'enfant.

D'autres objets ont aussi été identifiés : les paniers faits à base de frêne noir et de foin d'odeur - une spécialité des Abénakis - l'arc à feu, pour la production du feu par friction; les raquettes faites de babiche; l'arc et la flèche pour la chasse.

L'objet dont la fonction s'est avérée la plus difficile à identifier fut une peau de lièvre. C'était en fait une couche de bébé!

Jennifer a profité de l'explication pour parler de l'adaptation au milieu, du respect de la nature, et la façon de remercier les plantes et les animaux, pour les choses qu'ils leur fournissent, et de l'utilisation responsable des ressources naturelles.



Les jeunes ont pu aussi observer et toucher des outils, des instruments de musique, ainsi que des jouets d'enfants. À propos des jouets, Jennifer leur a

expliqué qu'ils avaient la fonction de préparer les enfants à leur futur rôle d'adultes. Quelques élèves ont pu démontrer leur habileté avec le bilboquet, un jouet ancestral des garçons abénakis.

L'animation a suscité l'intérêt des élèves pour les nations autochtones, je suis certain que plusieurs d'entre eux incluront le Musée des Abénakis dans leurs activités de la prochaine saison estivale.

Pour plus d'information sur les activités éducatives, visitez l'onglet Info écoles du site web du musée www.museedesabenakis.ca

Les institutions muséales de la Mauricie et du Centre-du-Québec sont prêtes à recevoir les groupes scolaires !

Consultez notre lien Groupes scolaires du site web de Médiat-Muse

Pour plus d'information sur les musées de votre région, visitez notre site web:
www.mediat-muse.org